



**Werkgroep Natuur- en Landschapsbeheer Boxtel**



**JAARVERSLAG**  
2018/2019

---

# Inhoud

---

Voorwoord van de voorzitter	3
Knotploegen	4
Beheergroep Sparrenrijk	9
Werkgroep Heggenvlechten	14
Beheergroep Dommelbimd	17
Vogelwerkgroep	20
Florawerkgroep	24
Werkgroep Ruimtelijke Ordening	30
Beheergroep Dommeldal	35
Poelenwerkgroep	37

## Coördinatoren werkgroepen

Poelenwerkgroep	Marie José Meertens   073 551 86 20
Vogelwerkgroep	Ad Sleenhof   0411 685546
Florawerkgroep	Joost van Rooij   0411 68 36 87
Paddenstoelenwerkgroep	Cor Kievit   0411 67 51 60
Bomenadviescommissie	José Poort   0411 67 47 40
Knotploegen	Hans Volmer   0411 67 46 31 Han Peeters   0411 67 48 72
Beheergroep Sparrenrijk	José Poort   0411 67 47 40 Han Peeters   0411 67 48 72
Beheergroep Dommeldal	Jos Klaassen   06 15 87 01 23
Beheergroep Dommelbimd	Sylvia van Gulik   dommelbimd@gmail.com
Heggenleggersgroep	Frank de Bont   0411 67 84 06
Werkgroep Ruimtelijke Ordening	Nico Landwehr Johan   0411 68 37 09

*Omslagfoto: Distelvlinder Dommelbimd*



# Voorwoord van de voorzitter

Han Peeters

Beste natuurvrienden,

Alweer een mooie zomer. Echter een met een vervelend voorval in deze zomer. Er is ingebroken in de container met ons gereedschap. Bij deze inbraak zijn er belangrijke en dure gereedschappen ontvreemd. Het is niet verstandig om de nieuw aangeschafte zaken op dezelfde locatie weer op te slaan. Een tweede bezoek van de inbrekers is dan niet denkbeeldig. We hebben een nieuw onderkomen gevonden aan de Pierre Janzenstraat. De verhuizing daarheen heeft al plaatsgevonden. Nadat we een ander adres hadden gevonden, hebben we weer nieuw gereedschap aangeschaft en kunnen we het nieuwe seizoen met goed materiaal beginnen.

Helaas kregen we ook het bericht van het overlijden van Richard Termeer. Richard was al 10 jaar lang een trouw lid van de beheergroep Sparrenrijk.

Positief is het feit dat het contact met de gemeente vernieuwd is. Bij de gemeente zijn een aantal mutaties geweest waardoor het contact wat stroever ging. Het kwartaaloverleg is weer opgestart en geeft ons weer de mogelijkheid om met de gemeente regelmatig te overleggen.

Recentelijk heeft de Raad van State een aantal voorgenomen plannen van de gemeente teruggedraaid. De WNLB zal de ontwikkelingen die dat tot gevolg heeft nauwlettend volgen.

Het blijft zorgwekkend dat de aanwas van jongeren achter blijft. Dat geldt ook voor de PR-functie. Onze vraag is dan ook het ons te laten weten als u iemand kent die zich daarvoor wil inzetten.

Gezien de inzet die door de leden van de diverse werkgroepen is getoond kunnen we dit nieuwe seizoen met vertrouwen tegemoet zien en kijken we weer uit naar de start van de werkzaamheden. Het bestuur wenst u een goed en vruchtbaar seizoen toe



Met vriendelijke groet  
Han Peeters  
Voorzitter WNLB

# Knotploegen

*Han Peeters, Hans Volmer, Frans van de Sande en José Poort*

## KRASSE KNARREN (èn vrouwkes) MET JONGE SLAGKRACHT

Ze doen het toch maar weer, die krasse knarren (en vrouwkes) van de Natuurwerkgroep Boxtel!

Ze combineren met plezier het eigenhandig werken in het landschap met de zorg voor partner en kleinkinderen, al zijn velen de 70 gepasseerd!

**Het is een feest om samen buiten in de natuur te werken aan een knotwilgenrij, een (cultuurhistorisch) landschapselement met veel natuurwaarde.**



*Wilgen werden vroeger namelijk geplant als 'geriefhout' voor allerlei gereedschappen en paaltjes, als gevlochten 'tuun' om akkers en tuinen tegen wilde grazers te beschermen, als beschoeiing en als 'vlechtmatten' voor het verstevigen van dijken. Toen daarvoor andere materialen beschikbaar kwamen (ijzer, tropisch hardhout, plastic) werd wilgenonderhoud onrendabel. Als wilgentakken te zwaar worden scheuren ze uit. Ze moeten daarom regelmatig gesnoeid oftewel geknot worden.*

Vrijwilligers hebben overal in Nederland die taak op zich genomen.



In Boxtel zijn er vanaf eind van de 80-er jaren twee groepen actief mee bezig. Elke 3 weken zijn ze in het winterseizoen op stap in het buitengebied. Op maandagen en/of op zaterdagen zingend, sjouwend, stapelend, op z'n tijd een prajte en een kopje koffie met wat lekkers, want het werk wordt door de eigenaren erg gewaardeerd! Tja, 20 knotwilgen kosten al gauw 20 werkmorgens om al het hout te verwerken voor 1 eigenaar, daar mag wel wat tegenover staan.



Het liefst verwerken we het hout dat er af komt in de houtril, als schuilplek voor een diversiteit aan kleine beestjes, zoogdieren en vogels, die meehelpen met de kringloop van de natuur, in het boerenlandschap. Als daarvoor geen plek is, wordt het afgevoerd als olifantenvoer van Hilvarenbeek, of wordt het opgestapeld tot brandstapels. We hopen dat binnenkort ook DAT hout weer in de kringloop kan worden gebruikt bij andere manieren van hergebruik. (Bijvoorbeeld voor een hek van palen ->)





**In het seizoen 2018-2019** is er weer 'een bult werk' verzet!

In 16 keer is er met gemiddeld 13 mensen gewerkt, dat is 205 manmorgens van 3 uur dus **615 uren stoppen in 48 uur! Da's toch kras!**

Er is op 15 verschillende adressen gewerkt, op sommige adressen door beide groepen na elkaar om al het hout in korte tijd weg te werken.

In totaal werden er **375 knotten** en enkele hazelaars **gezaagd**.



Het opruimen kost de meeste tijd! Mankracht en mogelijkheden werden goed verdeeld.

**Op 15 plekken is achtereenvolgens gewerkt:**

Luisel 17 en 19, Koppenhoefstraat 2, Brede Heide 1a, Geelderseweg 8, Liempdseweg 3 (2x), Kalksheuvel (1 boom), Koevoortseweg 7a en 10, Lagevoortseweg 8 (2x), Mijlstraat 121, Nergena 9, Lambertusweg 4 en 2, Jacob Reutenlaan 3 (2x).

**Organisatie**

Het jaarschema was er een van slim combineren. Vooroverleg met vogelaars en Dommelbimd in september. Dank aan de planners!

Er hoefde maar 2x een datumwijziging plaats te vinden door onwerkbaar weer.

Er werden diverse nieuwe adressen ingepast, Brede Heide en Luisel 17.

Hans maakte dagnotities en verzorgde de financiële administratie.

Aad onderhield het machinale gereedschap en de kar.

De knot-startbespreking op 15 oktober, kende helaas wat weinig opkomst. Het knotters-uitje tot slot werd goed bezocht! 17 mensen genoten van de fietstocht naar de molen van Oisterwijk, met een heel goede, interessante rondleiding, EN een heerlijke uitgebreide lunch! (fijn georganiseerd Betsie en Ron)



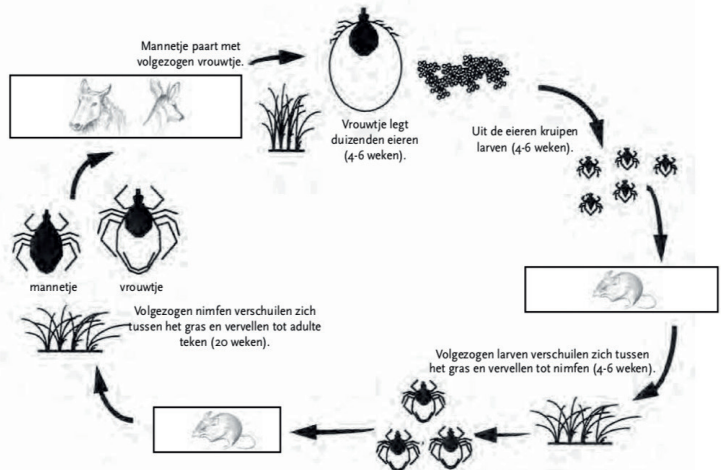
## AED, EHBO enzo

Gelukkig hebben veel vrijwilligers de AED-cursus gevolgd: Gerard Somers, Hans Volmer, Frank de Bont, Ron Verkaar, Marcel d'hont, Ad Donhuyzen, Betsie van Leeuwen, Pieter Wesseling, Frits van Oers, Han Peeters, Han Goossens, Aad van der Helm. (totaal 12!)

Het lijkt een goed idee om OOK de AED-ers een geel hes aan te geven in het veld. In geval van nood kun je dan ook van een afstandje zien wie je erbij moet roepen. Het AED-apparaat wordt trouw door onze 'hoofd EHBO-er' Gerard meegenomen en we hopen het nooit te hoeven gebruiken.

## Teken

Blijf jezelf controleren op teken na een dagje buiten werken, noteer de datum in je agenda, zodat je het later na kunt kijken als je toch verdachte kring ziet. Maak er eventueel een foto van. (<https://lymevereniging.nl>). Het RIVM heeft veel voorlichtingsmateriaal te zien. (Onder andere is de app. tekenbeten te downloaden.)



Figuur 1: De levenscyclus van de schapenteek (*Ixodes ricinus*)

Teken hebben driemaal bloed nodig. Voor larven en nimfen zijn muizen de belangrijkste gastheren, de volwassen vrouwtjes gebruiken hun derde bloedmaaltijd doorgaans bij een schaap of een ander middelgroot zoogdier. Maar in principe kunnen steeds allerlei zoogdieren, vogels en zelfs reptielen als gastheer optreden. Bij mensen gaat het vrijwel altijd om nimfen of volwassen vrouwtjes.

BRON: GEWIJZIGD NAAR E. A. VAN LIER / RIVM-RAPPORT 210211002/2007



## 'Luchtig' werk

Wel in de openlucht, maar belist niet altijd een fluitje van een cent!

Helaas zijn er veel vrijwilligers ziek, of hebben inmiddels mantelzorgtaken die het vrijwilligerswerk minder mogelijk maken.

De Leef-Tijd gaat meespelen, dus we moeten ons steeds bezinnen op veilig werken, niet teveel willen doen, nu en dan rust nemen, andere manieren van werken en sjuuwen door een 'koppel te vormen' tijdens het (in)werken van nieuwelingen...

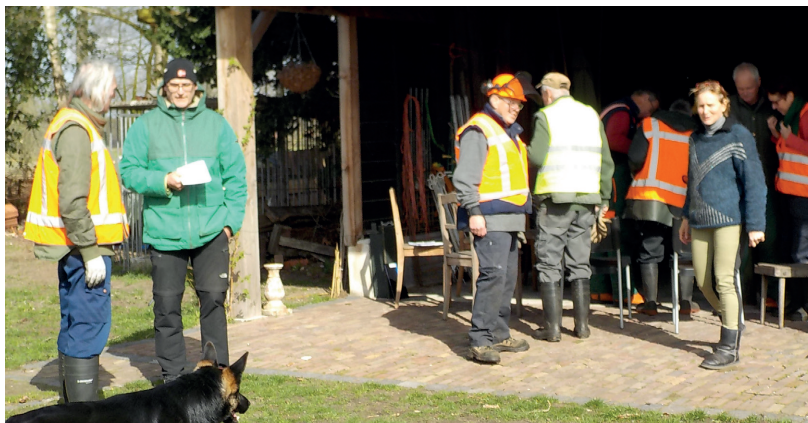
Ook dat zijn belangrijke vrijwilligerstaken voor iedereen!



## Bijzonder eitje gelegd?

Gelukkig zijn er enkele nieuwe vrijwilligers bijgekomen op een bijzondere manier: **Iemand gaf een workshop bij onze natuurwerkgroep kado voor zijn verjaardag!**

Als we nu allemaal eens op een creatieve manier proberen jongere mensen enthousiast te krijgen, iemand in onze eigen omgeving te werven... via mond op mond reclame, of door zelf een persberichtje te schrijven... Dan moet de groep jongeren toch groeien!





# Beheergroep Sparrenrijk

Han Peeters en José Poort

**Mannen en vrouwen in het groen verzamelen zich (al meer dan 20 jaar) iedere week weer bij de groene container, om welgemoed aan de slag te gaan in Sparrenrijk, het bos dat door hen voor de gemeente wordt onderhouden.**

Het doel is om meer **variatie** te brengen in het gemeentelijk bos: variatie in hoogtes van bomen- struiken- en mossenlaag, verschil in zon- en schaduwplekken, luchtige en dichtere begroeiing, variatie in bomen- en struikensoorten, in aanplant en spontane groei, variatie in leeftijd van bomen, in dood en levend hout, in wilde plantensoorten, insecten, vogels, paddenstoelen, varens, mossen, zoogdieren.

Open plekken en schuilgelegenheid, een mix van duidelijke padenstructuur en geheimzinnige paadjes en verstopplekjes, verschil in natte en droge plekken, zowel in de percelen en in de poel als op de paden, zodat een **natuurlijker geheel** met een goede **kringloop** ontstaat, waar al dat leven aan bijdraagt, een passende leefplek heeft. Ook wij mensen mogen daarvan genieten, actief en passief!



Recreatie en natuur kunnen hand in hand gaan.

Een vrij constante opkomst was er weer, dit herfst- en winterseizoen. Gemiddeld waren er 13,5 mannen en vrouwen 20 weken lang aanwezig om het uitgezette beleid vorm te geven. In die **20 werkmorgens** van 3 uurtjes is er **817,5 uur werk verzet!!** Zes keer konden we niet het bos in: onwerkbaar weer voor-speld.



**We starten het seizoen** altijd met een rondgang door het bos, om te bekijken welke plekken dit jaar extra aandacht nodig hebben, of er publieks-gevaarlijke bomen ontstaan, die we in de gaten moeten houden etc.

We gaan uit van het vastgestelde meerjarenplan, waarin eens per 5 jaar een grotere onderhouds-ingreep is ingepland. Omdat die al enkele jaren is uitgesteld, bleef ons werk ook beperkt tot 'bijhouden' van niet gewenste uitheemse struikengroei, die de inheemse neigt te overheersen. Zo bevorderen we door '**meewerken met de natuur**' de variatie en zien we bosbes,





varens en inheemse struiken toenemen. Planten kiezen hun eigen ideale groeiplek, daar sluiten we bij het beheer naar vermogen op aan.

Alle zaailingen van **Amerikaanse eik** (als haren op een hond groeiend in vak 5!), onderdrukken we door ze met handbijltjes af te slaan of met de bosmaaier te maaien. Naast het trouwlaantje bij vak 9 kun je zien wat dat na jaren volhouden oplevert: de spontane opgroei van jonge grove dennetjes, berken en andere struiken geeft ze weinig kans meer, ze vormen een nieuwe 'leef-etage'!

Bij de ingang van de slagboom gaan we deze Amerikaantjes met de bosmaaier te lijf, nadat we handmatig de spontane zaailingen van het vuilboompje vrijgesteld hebben om ze tot een flinke struikengroep te laten uitgroeien.

Zo gaan we het hele bos door en werken overal op een andere manier aan hetzelfde hoofddoel: variatie. Ook de rhodo's pakken we zo aan. Op één plek laten we een duidelijk kruipdoor-sluipdoor-**rhododen-dronlaantje** doorgroeien, op andere plekken willen ze alles volgroeien. Maar we zijn bezig met 'vernatuurlijking', niet met een parkaanleg voor Amerikaanse rhodo's, Amerikaanse vogelkers, vol Amerikaanse eikjes.



De zon op het gras **pijpenstrootje** in de lanen, dat in een eerdere fase van laanherstel de kans greep, levert een totaal ander beeld op: opeens voel je de openheid van het heidegebied dat het eens was. Ook dat is genieten.

*Dit dennenbos is namelijk vanaf eind 1890 aangeplant op heidegebied om steunhout te leveren voor de mijn gangen. Grove den kraakt als er te veel druk op komt, dus was dat tegelijk een waarschuwing voor de veiligheid van mijnwerkers.*

De jonge **dennen-zaailingen** uit dat pad hebben we weer in de voorste bosstroken 'herplant', terwijl we in de **Douglas** strook van vak 6 meer licht gebracht hebben door de dunne, verpieterde boompjes ertussenuit te zagen. Eigenlijk zijn ook hier grotere

ingrepen nodig. Het dode hout hebben we verspreid laten liggen. Dus een combinatie van licht, schuilplekken, leeftijden, verwijderen en aanplant, groeihogteverschillen en soorten-variatie.

Een heel ander biotoopje is **de poel** in het voorste weitje. Daar is koningsvaren gaan groeien op de grens van water en oever. Die stond vroeger alleen langs de slootranden in het achterste stuk van Sparrenrijk. Bij het maaien gaan we die ontzien, zodat die als groep mooi oud kan worden. Op de noordoever staat moeraswolfsklauw. Daar maaien we de berkenopslag weg. Er blijft voldoende schuilplek over in het achterland voor kikkers en amfibieën.



**Het weitje** wordt 1x per jaar gemaaid en heeft een gevarieerde plantengroei. Bramen langs de randen, maar ook framboos (met witte onderkant), ruigte van distels waar veel bijen en vlinders op af komen, maar ook arme stukjes met struikheide en het gele Sint-Janskruid dicht bij de poel. De zon krijgt volop kansen op zo'n groter open stuk. Het heuveltje is ontstaan vanuit de vijver, daarop is spontaan een bosje gegroeid. Nu dat hoog wordt hebben we wat gedund, zodat de poel en het arme stuk nog genoeg zon krijgen. Kinderen kunnen het kabouterpad volgen en met de takken daar en aan de overkant bij de 'oude trimbaan' hutten bouwen en spelen.



Nu en dan valt er spontaan een grote boom om, vanuit de beukenlanen of in de percelen. Als ze over de weg (dreigen te) vallen worden ze weggezaagd, anders mogen ze ook hun aandeel leveren in **'levenbrengend dood hout'**: beestjes, vocht, mossen, vogels, paddenstoelen, uiteindelijk verterend hout op de grond, dat weer





andere natuurlijke processen in gang zet, voeding oplevert voor de groei van nieuwe planten en dieren, en een lichtere plek oplevert in de hoogte en dus andere klimatologische omstandigheden! Alles hangt met alles samen in de kringloop van leven. Laten we ook dat accepteren.



Het traditionele 'uitje' tot slot van het seizoen is uitgesteld naar de start van het vrijwilligers-seizoen in de herfst. Helaas kan Richard daar niet meer bij zijn.



# Werkgroep heggenvlechten

Frank de Bont

## Ook het afgelopen verenigingsjaar is het werkgroepje heggenvlechten actief geweest op diverse fronten.

Afgelopen winter is er weer geoefend in het heggenvlechten in het bekende Maasheggengebied. Enkele malen is het oefenen uitgesteld wegens de slechte weersomstandigheden, de heggenvlechters zijn wel wat gewend, maar op 9 februari is ons groepje toch gaan vlechten. Deze keer was de oefenlocatie bij Oeffelt en droeg de toepasselijke naam Koude Oord. En koud was het zeker en ook nat.

Flink de handen uit de mouwen en dan is de kou snel vergeten. Vele tientallen heggenvlechters uit de regio waren aanwezig en wij kregen een mooi stuk heg aangewezen als oefenlocatie.

Met ons groepje hebben wij toch weer een mooi stukje vlechthege kunnen realiseren in het uitgestrekte gebied. (Volgens schattingen is het Maasheggengebied rijk aan circa 275 km heggen in hoofdzaak meidoorn).

En nu was dan eindelijk het moment aangebroken om in Dommelbimd te gaan vlechten. Op zaterdag 16 maart was het zo ver!

Rond de schuur in het mooie natuurgebied Dommelbimd is ongeveer 5 jaar geleden alweer (!) een heg aangepland en die was eindelijk aan de beurt om gelegd te worden. De eerste vlechthege in Boxtel is nu een feit!

Het Brabants Centrum heeft er in de editie van 21 maart een mooi verslagje van gemaakt compleet met een "actiefoto" van de werkzaamheden.

Maar in Dommelbimd staan nog meerdere heggen die wachten om gelegd te worden. Werk genoeg dus de komende jaren!



*Het eindresultaat*







Op 23 maart werden wij uitgenodigd voor de cursus Kartuizer-heg vlechten in het gebied Savendonk-De Geelders.



Vanaf 2012 is er vanuit de Stichting Streekfonds (nu Landschapsfonds) Het Groene Woud door de Stichting de Brabantse Boerderij en het Roois Landschap (in samenwerking met de Natuurwerkgroep Liempde) een vlechthegeproject in het Nationaal Landschap het Groene Woud uitgevoerd.

Hierbij is ook een “cursus vlechthege” georganiseerd.

Wij zijn daar als groepje ook bij betrokken geweest.

De zogenaamde Kartuizerheg (2 delen ongeveer 300 meter) aan de Savendonkseweg is inmiddels 7 jaar oud en “rijp” om gelegd te worden.

De kartuizermethode is iets afwijkend van de zogenaamde Maasheggenstijl van vlechten. Bij de kartuizermethode wordt namelijk bindwerk gebruikt van dunne wilgentakken voor het vlechten.

Na de instructie door Jan Sanders van de Stichting Kartuizerklooster Sinte Sophia van Constantinopel, die deze vlechtmethodiek heeft ontdekt op 16<sup>e</sup> eeuwse documenten, gingen wij anno 2019 met tientallen andere vlechters uit de regio aan de slag.

Met deze flinke groep heggenvlechters was er na enkele uren een behoorlijke vlechteg ontstaan. Het resultaat mag zeker gezien worden!

In het najaar wordt bekeken welke heg in Dommelbimd aan de beurt om te vlechten. Waarschijnlijk gaan wij de rest van de heg rond de schuur onderhanden nemen. Dommelbimd wordt steeds mooier.

# Beheergroep Dommelbimd

Frank de Bont en Sylvia van Gulik

**Het afgelopen jaar is in grote lijnen vergelijkbaar verlopen als voorgaande jaren. Veel vrijwilligers hebben zich gedurende 10 werkochtenden enthousiast ingezet voor de natuur in de Dommelbimd.**

Evenals vorig jaar zijn er ruim 400 werkuren gemaakt. Ook andere werkgroepen van Natuurwerkgroep Boxtel hebben activiteiten in de Dommelbimd georganiseerd. Zo zijn de vogelwerkgroep, de vlindergroep, de poelenwerkgroep en de vlechtheuggengroep er geweest voor o.a. inventarisaties en educatie én de vorming van de eerste vlechtheug in Boxtel.

De laaggelegen hooilanden konden door de extreem droge zomer al in september worden gemaaid. Door de relatief droge ondergrond was er geen wetlandtrack nodig, maar volstond een trekker op hele brede banden, zgn. ballonbanden.

De maanden daarna bestond het werk voor ons hoofdzakelijk uit het met de zeis/bosmaaier maaien van de slootrandjes en het rijven en afvoeren van het resterende maaisel. Doordat we daar ook al vroeg mee konden beginnen, was die klus al vrij snel in het seizoen afgerond.



*Afvoeren van het maaisel*

Daardoor ontstond er dit jaar tijd voor een nieuwe klus: het vlechten van een eerste deel van de vlechtheg rond de werkschuur. De beplanting voor deze heg is in het vroege voorjaar van 2014 aangeplant en was dik genoeg om te kunnen worden gevlochten. De aanplant bestaat uit een mengsel van o.a. mispel, rode kornoelje, gelderse roos, hazelaar, heggeroos, hondsroos, veldesdoorn en wegedoorn.

Een delegatie van de “heggenleggers”, bestaande uit Ad, José, Ron, Gerard en Frank, hebben onder toezienend oog van de overige, nieuwsgierige vrijwilligers, in twee ochtenden een flink deel plat gelegd. En daarmee is de eerste vlechtheg in Boxtel een feit. Het resultaat is een prachtige, strakke heg die mooi is uitgelopen. Ook landschappelijk is het er mooier op geworden, doordat de schuur, omzoomd door groen weer zichtbaar is. Een mooi totaal-plaatje zoals je kunt zien bij het verslag van de heggenvlechters.

Eind mei zijn twee perceeltjes van het hooiland nogmaals gemaaid door een loonwerker. Daarbij hebben we hier en daar blokken en stroken laten staan. Het is belangrijk om niet alles te maaien omdat insecten en vlinders afhankelijk zijn van de planten en bloemen. Daarnaast is het van belang voor de bloemen die nog zaad moeten vormen. Door dit beheer verschralen we de bodem en hopen we een steeds diverser hooiland te ontwikkelen.



Dit beheer begint duidelijk zijn vruchten af te werpen: de ratelaar die sinds twee jaar in de Dommelbimd voor komt, heeft zich massaal uitgebreid en dit jaar werden we verrast door enkele tientallen orchideeën! Een expert op het gebied van de Nederlandse orchideeën, Mark Meijrink, heeft de bloemen gedetermineerd: het is een kruising tussen de bos- en rietorchis. Zo'n kruising komt wel vaker voor wanneer orchideeën zich voor het eerst vestigen in een gebied. Een hybride vorm stelt wat minder strenge eisen aan de standplaats. Hoogstwaarschijnlijk zullen de bloemen zich in de toekomst ontwikkelen naar de zuivere soorten.

Ook dit jaar zijn er weer bomen omgewaaid en takken afgebroken. Die zijn vakkundig opgeruimd door de zagers. Voor één exemplaar, de grote scheefhangende wilg vlakbij de Dommel, hebben we een professional ingehuurd. Eerder waren er al forse takken afgescheurd. Om de boom te kunnen behouden was flink knotten de enige optie. Inmiddels is hij weer volop uitgelopen.





De fruitbomen in de boomgaard zijn vak- kundig gesnoeid door de vrijwilligers van de hoogstambrigade. Wij hebben de bomen voorzien van compost en mest.

Naast de kasten voor kerkuil en steenuil, is er dit jaar een torenvalkenkast opgehangen in de Dommelbimd. De kast is gemaakt door Joep de Jong en heeft een plaatsje gekregen in een oude populier langs de poel. De kast is mooi vanaf het laarzenpad voor iedereen te zien. Laat de torenvalken maar komen!



De vlinderwerkgroep inventariseert de Dommelbimd dit jaar nauwgezet. Vanaf de lente tot het najaar wordt iedere twee weken een vaste route gelopen. We zijn benieuwd naar de resultaten.

Eind juni is de basisschool De Speleliër op bezoek geweest in de Dommelbimd. Net als vorig jaar kwamen zij op hun Natuurdag schepen in de poel. Onder de bezielende leiding van Marie-José en Marcel hebben 3 groepen kinderen een fantastische ochtend gehad in de natuur.



Op 25 mei hebben we een uitstapje gemaakt naar landgoed Haanwijk in St. Michielsgestel. Onder leiding van een deskundige en enthousiaste gids Bert Subleack van de Natuurgroep Gestel, werden we rondgeleid over de landgoederen Haanwijk, Out Herlaer en Sterrenbosch van Brabants Landschap. Een prachtige ochtend in een zeer afwisselend gebied, die we afsloten met een gezellige lunch in de binnentuin van Haanwijk.

De Dommelbimd is zo voor veel mensen een inspiratiebron om lekker met elkaar te werken, je hobby uit te oefenen en te genieten van de natuur. En de Dommelbimd vaart er wel bij, gezien de nieuwe aanwinsten en soorten!

# Vogelwerkgroep

De kerngroep

## Hier onder een greep uit onze activiteiten.

- **Excursies.** Auto-excursies naar de Kil van Hurwenen, Biest Houtakker en Zeeland. Een fietsexcursie naar Eikenhorst, Essche stroom en St. Michielsgestel. En ook met de fiets naar Olland en De Mortelen, met koffie in Olland, langs de Edelherten en lunch bij De Schutskuil.
- **De bescherming van Steen- en Kerkuil.** Het grondgebied van Boxtel is voor wat betreft de bescherming van Steen- en Kerkuil verdeeld in 4 rayons. In elk rayon is er een rayonhoofd, die samen met enkele andere leden van de Vogelwerkgroep de zorg heeft voor de bescherming van Steen- en Kerkuil.



De activiteiten in het kader van de bescherming van Steen- en Kerkuil beginnen, zo je wilt eindigen, elk jaar in oktober/november met het schoonmaken van de nestkasten. Op dit moment bevinden zich op het grondgebied van Boxtel in totaal 38 nestkasten voor de Kerkuil en 76 kasten voor de Steenuil. Nieuwe nestkasten worden ons steeds ter beschikking gesteld door Brabants Landschap. Ook in oktober / november 2018 zijn de nestkasten weer schoongemaakt. Vaak worden ze ongewild als nestgelegenheid gebruikt door Holenduif, Kauw, Spreeuw of Koolmees. Om het voor de uilen aantrekkelijk te maken om er een volgend seizoen in te broeden moeten ze ontdaan worden van dit nestmateriaal.

Aan het einde van de winter, eind februari / begin maart 2019 is in elk rayon een monitoring uitgevoerd op het geluid van de dan roepende Steenuil. Het doel hiervan is na te gaan of de kans op een broedgeval ter plekke groot is en of er wellicht in het gebied een steenuilennestkast moet worden geplaatst c.q. bijgeplaatst.

Daarna zijn de uilenbeschermers in mei en begin juni van dit jaar druk in de weer geweest om alle nestkasten van de uilen te controleren op aanwezige broedgevallen. Hierbij proberen wij de controles pas uit te voeren wanneer de eieren zijn uitgebroed en er jonge uiltjes zijn. De kans op verstoring van de broedsels is dan het kleinst. Niet altijd is er een succesvol broedgeval, maar soms zijn er indicaties dat de kast toch is gebruikt door een Steen- of Kerkuil. Dit is vaak te zien aan in de kast of omgeving aanwezige braakballen. Deze braakballen stellen wij ter beschikking aan de Boxtelse basisscholen om ze door de leerlingen te laten uitpluizen.

Ook 2019 was weer een succesvol uilenjaar. Bij de Steenuil kon in 24 gevallen worden vastgesteld dat de kast of locatie is bezocht als broed- c.q. rustplaats. Hierbij was in



17 nestkasten sprake van een succesvol broedgeval. In totaal werden er tijdens onze controles 58 jonge Steenuiltjes geteld. Ten opzichte van vorige jaren is er sprake van een stabilisatie. Bij de Kerkuil werden in 11 gevallen in de daarvoor bestemde nestkasten sporen van de Kerkuil aangetroffen. In 7 gevallen was er sprake van een succesvol broedgeval. Hierbij zijn tijdens onze controles in elk geval 33 jonge kerkuilen geteld. Dit betekent een sterke vooruitgang ten opzichte van vorige jaren.

Een novum dit jaar was dat wij tijdens onze controles in een van de Steenuilenkasten een volwassen Steenmarter hebben aangetroffen. Sinds enkele jaren vormt de Steenmarter een bedreiging voor de Steenuil en nu dus ook in onze gemeente.

- **Uilenballen uitpluizen.** Kinderen op zoek naar muizenbotjes. Elk jaar weer een schitterende gebeurtenis, dit jaar met leerlingen van de Angelaschool en de Speleliër. Op zich is dat uitpluizen niet zo'n boeiende gebeurtenis. Maar het wordt wel boeiend als je die kinderen dat ziet doen.
- **Broedvogelmonitoring alle soorten (BMP-A) 2019.** Dit voorjaar hebben we met de Vogelwerkgroep een BMP-A inventarisatie uitgevoerd in het gebied de Beerze – Kleine Aa. Het is een langgerekt gebied langs de Beerze (vanaf de Kempseweg bij Lennisheuvel), die op het punt waar het Smalwater aftakt naar Boxtel de Kleine Aa gaat heten. Het loopt door naar het noorden tot waar de stroom het spoor naar Tilburg kruist. Voor het onderzoek hebben we het gebied in een noordelijk en een zuidelijk stuk verdeeld met de scheiding bij de brug over de Kleine Aa op de Kempseweg bij Kalksheuvel.

We gingen vanaf 9 maart 10 maal vóór zonsopkomst op pad, met tussenpozen van 10 of 11 dagen. Daarna werd nog een middag- en een avondbezoek gebracht. De waarnemingen van (broed-) vogels werden in het programma AviMAP van SOVON ingevoerd met behulp van de twee tablets van de WNLB. In wisselende samenstelling hebben ongeveer 10 mensen van de Vogelwerkgroep meegedaan met de inventarisatie. Er werden maar liefst 83 soorten vogels waargenomen (78 in het noordelijke deel, 58 in het zuidelijke deel), waarvan





na automatische verwerking door het AviMAP programma voor 50 soorten een territorium werd vastgesteld (46 in het noordelijke deel, 38 in het zuidelijke deel).

In vergelijking met ons vorige onderzoek van dit gebied in 2013 zijn er opmerkelijke verschillen. Aan de ene kant is er duidelijk minder variatie in de soorten water(-gebonden) vogels. Zo missen we territoria van **doodaars, knobbelzwaan, krakeend, kuifeed en waterral**. Aan de andere kant zijn er territoria bijgekomen van **goudvink, appelvink, bonte vliegenvanger, boomklever, groene specht en grote bonte specht**. Dit zijn typische bosvogels, soorten die broeden in grote bomen. Een voor de hand



liggende verklaring hiervoor is natuurlijk dat in de afgelopen 6 jaar alle bomen in het gebied sterk gegroeid zijn, waardoor ook de oever van het riviertje zijn open karakter heeft verloren. Van de typische riet- en moerasvogels misten we dit jaar de **blauwborst** (links). Dat kan ook te maken hebben met het overheersen van steeds grotere bomen op de oevers, waar voorheen plaats was voor braamstruweel en opgeschoten berkjes. Wel hadden we een territorium van de **riegtors** en een toename van het aantal **kleine karekieten**. Het riet groeit dan ook uitbundig langs de oevers.

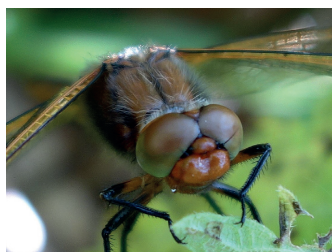
In de periode van de vogeltrek werd nog een aantal interessante soorten gespot, zoals de **tapuit, gele kwikstaart, grote gele kwikstaart, lepelaar** en de **nachtegaal**. Een nieuwe gast in dit gebied is de **bever**. Al bij het eerste bezoek vielen de vele omgeknaagde bomen op. In het totaal werden bij 4 bezoeken waarnemingen van de (zwem-





mende) bever gedaan, voor velen een eerste keer dat ze een bever zagen. Wij hebben geen duidelijke burcht in het gebied gevonden en ook geen tekenen van paarvorming of jongen. Het zal waarschijnlijk gaan om een zwervend mannetje. Toch maakte dit de bezoeken elke keer weer spannend.

Daarnaast hebben we ook weer genoten van prachtige zonsopkomsten en allerlei lentebodes van planten en verschillende dieren, zoals nesten van grijze zandbijen die geparasiteerd werden door **koekoeksbijen** (*linksonder*) en een waarneming van een zeldzame libel, de **bruine korenbout** (*linksonder bovenste*). Kortom, een geslaagde inventarisatie waaraan door de leden van de werkgroep met veel enthousiasme is deelgenomen.



# Florawerkgroep

Joost van Rooy

De florawerkgroep heeft in 2019 vooral onderzoek gedaan:

- Banisveld randvelden herinventarisatie
- Excursies: Bemelerberg, Geelders, Heerenbeek

## Agenda 2019

Datum	Tijd	Onderwerp	Verzamelen
Zon 12-05-19	09:00-12:00	Banisveld randvelden	Splitting Banisveld-Koevoortseweg
Zat 25-05-19	09:00-12:00	Banisveld randvelden	Splitting Banisveld-Koevoortseweg
Zat 01-06-19	09:00-16:00	Jaarexcursie Bemelerberg	Texaco station Bossche weg, auto
Zat 15-06-19	09:00-12:00	KM-hok 154/399	Canceled (regen)
Zat 29-06-19	09:00-12:00	Banisveld randvelden	Splitting Banisveld-Koevoortseweg
Zat 17-08-19	09:00-12:00	Geelders	Café 't groene woud
Zat 31-08-19	09:00-12:00	Heerenbeek	Lopensestraat/Menno van Coehoornweg

## Projecten

Het was al weer 5 jaar geleden dat we de randvelden van Banisveld bestudeerd hadden. Bovendien zijn er vergaande plannen om de Heilooop dicht te gooien om kwelwater voorziening in de Kampina te verbeteren en dit zal de flora van de randvelden waarschijnlijk aantasten. Kortom: prima redenen om nog eens te gaan kijken wat er groeit dit jaar.

In het meest oostelijke veld (A) valt de toename van Waterviolier en Moerashertshooi op. In de grenszone naar de Heilooop toe groeien deze met vele honderden (duizenden) exemplaren. Mattenbies is in deze omgeving ook een nieuwkomer hier. Duidelijk toegenomen in aantallen zijn de Gevlekte orchis, Koningsvaren, Blauwe zegge, Schildereprijs en Stekelbrem. De Grote ratelaar is afgenomen in aantallen. Erg leuk hier is dat we zeker 4 levendbarende hagedissen voor het eerst aantreffen. Dit veld is duidelijk zijn pioniers stadium voorbij!

In de vakken B en C valt ook de grote toename van Waterviolier en Moerashertshooi op langs de Heilooop. Daarnaast zijn Blauwe zegge, Stekelbrem en Schildereprijs duidelijk toegenomen. Nieuwe soorten t.o.v. 2014 zijn: Zeegroene muur, Poelruit, Holpijp en (helaas ook) Grote waternavel.

Vak D valt vooral op door het verdwijnen van een soort. Waar we in 2014 nog duizenden exemplaren aantreffen van de Moeraswolfsklauw, was er dit jaar geen enkele meer

te vinden! Kijkend naar de andere planten is de waarschijnlijke oorzaak de verdroging van de afgelopen 2 jaar. We zien het ook aan de Kleine zonnedauw die nog wel te vinden was maar ook duidelijk sterk afgenomen. Wat we ook niet meer gevonden hebben was het Waterlepelkje, de Gevlekte orchis, Pilvaren, Grondster en Poelruit. Sommige kunnen we gemist hebben (zoals de orchideeën) maar het algemene beeld is hier toch dat de boel aardig verdroogd en qua plantendiversiteit verarmd is. Toegenomen waren Koningsvaren, Waterviolier, Veenmos en Blauwe zegge.

Wat wel bijzonder was, was de snelle opkomst van honderden exemplaren van de Gewone vleugeltjesbloem, die in 2014 alleen in veld D was gevonden. Verder vonden we in het ruigere oostdeel nog wat nieuwe soorten die wat beter tegen droogte kunnen, zoals de Breedbladige wespenorchis en Hengel.

In vak E was de grootste verandering een enorme nieuwe populatie Gewone vleugeltjesbloem. 500 m<sup>2</sup> met duizenden exemplaren groeien in het droge deel net voor de Heilooop. En op dit grensvlak is wederom Waterviolier en Moerashertshooi stevig toegenomen. In de poeltjes op het terrein is ook de *Galigaan* toegenomen evenals Drijvend fonteinkruid, Blaas zegge en Schildereprijs. Ook nieuw hier was een exemplaar van Liggend hertshooi.

In de Zuid-Oost hoek waren diverse stukken geplagd. Op veel plaatsen leidde dat tot Moerashertshooi en Veenmos.

Niet meer gevonden in dit veld waren de Moeraswolfsklauw, Kamgras, Beenbreek, Grondster en Vlottende bies.



Veld F tenslotte kenmerkte zich door een enorme toename van Echt duizendguldenkruid. Overal staken de frisroze bloemen hun kop op in het veld. Ook andere soorten van droge zandig lemige bodems waren nieuw hier zoals: Blauw zandknoopje, Grondster, Oranje havikskruid, Moerasdroogbloem en *Duits viltkruid*. Ook was er een duidelijke toename van Klein warkruid wat met grote bossen over de struikheide was gedrapeerd, de Bruine snavelbies op lagere delen, de Kruiwilg, Kruipbrem, Stekelbrem en Vogelootje.

Ook hier was de Moeraswolfsklauw, de Vlottende bies en oeverkruid en, ondanks intensief zoeken, ook de Grote wolfsklauw, niet meer gevonden. De kleine zonnedauw was ook hier drastisch teruggelopen.



## Excursies

### Verkenning van "De Geelders"

Ondanks het druilerige weer gaan we toch maar op stap, deze keer naar "De Geelders". Al carpoolend gaan we naar de parkeerplaats bij café 't Groene Woud, steken het Duits Lijntje over en lopen vandaar het bos van Marggraff in. Het heeft de laatste tijd wel eens wat geregend, daardoor zijn er al wat paddenstoelen te vinden. De esdoornhout-



knotszwammen of “dodemansvingers” zitten al op een tak, die op de grond ligt. Ook zien we verderop een gewone hertenzwam op een liggende boomstam.

Eerst gaan we naar 't Heike. Het pad ernaartoe groeit aardig dicht met bramenranken, Staatsbosbeheer doet niet veel aan het vrijhouden van de paden.

Vorig jaar, of al weer twee jaar geleden?? heeft Staatsbosbeheer op het Heike een paar stukken oude hei met groot materieel geplagd, en met name daar willen we eens gaan kijken wat het effect is. Er groeit nu wat jonge struikhei op, maar vooral veel pijpenstrootje. Maar we vinden ook bruine snavelbies, en ook de nog leukere witte snavelbies. Verder vind je op het Heike hier en daar kleine zonnedauw, moeraswolfsklauw, stekelbrem en op twee plaatsen staan klokjesgentianen mooi te bloeien.

Op de nog wat kalere stukken vind je groene zandloopkevers, en we zien een krompootdoodgraver. Vlinders zijn er vandaag bijna niet door het vochtige weer, maar wij hebben deze week bij beter weer hier zelfs een kleine parelmoervlinder zien vliegen. Het vennetje staat droog en er zijn dus bijna geen libellen of juffers.

We lopen tussen de hoge adelaarsvarens door naar Kiskes Wei. Dit gebied verruigt langzamerhand nogal, moet nodig in het najaar eens gemaaid worden. Er is een heel grote hoek met *poelruit*, de watermunt staat mooi te bloeien en ruikt heerlijk, als je er doorheen loopt, ook de moerasandoorn bloeit nog. In het stukje struikhei is ontzettend veel opschot van berk. De levendbarende hagedissen laten zich niet zien door de nattigheid, zijn hier anders altijd wel te bekijken. Ook de hazelworm is met een beetje geluk hier te vinden.

Hierna willen we nog even op het dijkje kijken, dat op de grens met het Marggraff stuk Geelders loopt. Echt een oud stukje bos is dit, je vindt hier nog veel dalkruid. Op de liggende stam van de oude wilg is nog een stuk zwavelzwam gaan groeien.



Als we terug zijn bij café 't Groene Woud begint het echt hard te regenen, tot dan is het erg meegevallen. Met een lekkere warme kop koffie op het terras sluiten we deze mooie ochtend af.

We spreken af dat we nog best even door willen gaan met de plantenwandelingen, en het voorstel is om zaterdag 31 augustus een ommetje Heerenbeek te lopen vanaf het fiets-rustplaatsje aan de Lopensestraat/ Menno van Coehoornweg.

Meegegaan zijn: José, Truus, Tom, Maarten en Anneke

### **Rondje Heerenbeek**

Er is prachtig weer beloofd vandaag: open en 30°C.

Om negen uur treffen Maarten, Anneke, Truus, Tom en Joost elkaar op het fiets-rustplaatsje. We gaan een rondje tegen de klok in lopen, beginnend bij een oude waterloop die richting Best loopt. Veel nagelkruid, peningkruid, zwart tandzaad, waterweegbree en



op delen waar nog water staat: waterviolier, waterranonkel, en drijvend fonteinkruid.

Al snel komen we aan de specialiteiten van het gebied: het prachtige coulissenlandschap met zijn afwisseling van kleine en vaak verborgen weilandjes, omzoomd door houtwallen en bosjes. De zon strooit zijn mistige stralen hier en daar rond en dat is puur genieten.

Het is ook hier dat er boomkijkers zijn uitgezet, die nu met vele honderden exemplaren de groene en bruine kikkers aanvullen. Die boomkijkers zijn meestal goed te vinden op de braamstruiken die hier overal uitbundig groeien maar er was nu nog te weinig zon. De andere soorten sprongen aan alle kanten in de bosjes om ons heen. In die bosjes vonden we ook dalkruid, lelietje-der-dalen en grootbloemige muur.



Als we afbuigen naar het westen lopen we over een gemaaid pad met ruige vegetatie erlangs. Hier komen onder achtergelaten planken nogal eens hazelwormen voor. We hadden geen bewoners thuis gevonden. Wel een prima omgeving voor plantensoorten als Ingesneden dovenetel, st. Janskruid, hop, cichorei, bosbies, harig wilgeroosje, brunel, koninginnekruid en moerasspirea.

Op de hoek, waar we weer terug naar de fietsen gaan, komen we weer wat andere soorten tegen zoals de fraaie *beekpunge*, de zwarte (en giftige) nachtschade (die een wit bloempje heeft), zwaluwtong, knopkruid en look-zonder-look. En een eind verder ook een breedbladige wespenorchis en dubbelloof.

En tussendoor fladderen er allerlei vlinders zoals de lieveling, landkaartje en geaderd witje, diverse soorten heidelibellen en komen we ook al de eerste paddenstoelen tegen, zoals de parelstuifzwam.

En het geheel werd natuurlijk stemmig afgesloten met de koffie, sapjes en koek van Truus en de traditionele stroopwafels van Tom.

Al met al een mooie en rustige wandeling door een schitterend stukje Brabant.





### **Floristisch uitje: De Bemelerberg**

De florawerkgroep had het jaarlijkse uitje voor 1 juni op het programma gezet. Dat leek lastig te worden: De lange termijn weersverwachting gaf de indruk dat het te slecht weer zou worden. Echter dat werd steeds beter naarmate de datum dichterbij kwam.

Kort voor de dag bleken er meerdere afmeldingen te zijn, waarna het uitje weer ter discussie kwam. Echter, de knoop werd doorgehakt, en even over negenen vertrokken we uiteindelijk met vier man naar de Bemelerberg: Tom, José, Sjef en Joost.

Een ruim uur rijden over asphalt dat gelukkig op meerdere plaatsen versierd werd door velden met klaprozen of paarse knoop.

In Bemelen aangekomen hadden we best trek in een kop koffie of thee. Daar bleek de plaatselijke uitbater gesloten te zijn.

Gelukkig was er in Cadier en Keer wel een bakker die koffie schonk met een stukje vlaai. Daar kwam Sjef op het idee dat de Mergelgroeve 't Rooth heel dichtbij is en zeer de moeite waard. We zijn daar gaan kijken, en hadden een grandioos uitzicht over de groeve. Omdat er ook mensen te zien waren leek het de moeite om te proberen om daar naar binnen te komen. De groeve bleek echter alleen geopend voor een eerdere excursie.

Daarop toch weer naar Bemelen gereden en het oorspronkelijke plan opgepakt.

Daar de berg afgedaald en direct in een discussie terecht gekomen of deze schermbloemige fluitekruid of iets anders is.

Ze zaten vol met pyamawantsen. In ieder geval genoeg te zien: *knikkend nagelkruid* en grote kaardebol om maar een paar voorbeelden te noemen.

Daarna een steile helling opgeklommen. Een mooi voorbeeld hoe de grond op de steile





kalkrijke Bemelerberg naar boven toe steeds armer wordt en daarmee steeds meer bijzondere planten heeft. Onderaan een bosrijke en struweel vegetatie, dan wat ruigere soorten waar voedingsstoffen zijn ingespoeld, geleidelijk overgaand in grasland met struiken en uiteindelijk bovenaan een heide-achtige voedselarme situatie.

Het is een zeer soortenrijke omgeving: aronskelk, karmozijnbes, bosandoorn, bosrank, longkruid, duivenkervel, wilde marjolein, gele morgenster, gewone vleugeltjes-

bloem, herfsttijloos, duifkruid, egelantier, valse salie, wilde peen, bosroos, grasmuur, grootbloemuur, driekleurig viooltje. Wat verderop boven aan de helling ook voederwikke, ringelwikke, gewone hoornbloem, liggende klaver, muizenootje en brem

Na het afdalen door typisch Limburgse holle wegen met veel parelzaad aan de randen, valt de blik van José op een verstopte bergnachtorgis die we uitgebreid bestuderen.

We komen langs mergelgrotten waar de eierdooierkorstzwam zou voorkomen. Het is beschermd gebied dus we mogen er niet naar toe lopen, dus maar op afstand bestuderen...

Langzaam loopt de temperatuur op. Bij de ingang van een grot rusten we dan ook even uit. Daar vinden we tegen de muur een steenbreek varentje: 'zeldzaam in Limburg'.

We wandelen verder door het Land van holle wegen, en weitjes omzoomd door meidoornhagen. Hier staan soorten in de bermen als kattendoorn, kompassla, kleine pimpernel, helmkruid, bosanemoon, rode bes, salomonszegel, klein springzaad, kruisbes, heksenkruid, *steenbreekvaren*, beekpunge, daslook, harig wilgenroosje, gewone ereprijs, speerdistel, knoopkruid, heggerank, look-zonder-look, valeriaan, koninginekkruid, zwarte toorts.



Sommige van de typische Bemelerberg-weitjes staan vol met grote ratelaar. Ook vinden we nog een enkele verscholen orchidee in deze fraaie weitjes. Erboven zweeft een buizerd.

We zoeken de weg terug, worden nog verrast met een fraai exemplaar van nieskruid, en zijn blij als we op redelijk afstand een terras vinden waar we iets koels kunnen drinken.

Na voldoende uitgerust te zijn, terug naar de auto langs een gersteveld met een typisch Limburg kerkje op de achtergrond. De lijst met waarnemingen is inmiddels ongelooflijk lang geworden.

Een dag met veel mooie indrukken die meer dan de moeite waard was.





# Werkgroep Ruimtelijke Ordening

Nico Landwehr Johan

## Samenstelling van de werkgroep

Gerard Buiks, Toine Cooijmans, Nico Landwehr Johan (vz), Lex Meijdam, Ineke Puls.

Ook in het afgelopen verslagjaar heeft de werkgroep zich beperkt tot raadpleging via email-contacten. Een enkele maal is bilateraal overleg gevoerd. Zoals gebruikelijk zijn tijdens deze contacten ook Dik Bol en Marcel van de Langenberg, als “meedenkers” van respectievelijk de Heemkundekring Boxtel en Natuurwerkgroep Liempde, actief betrokken.

In de RO-groep gaat het vooral om onderwerpen die gedurende meerdere jaren aandacht vragen. Het gaat daarbij in het bijzonder om ruimtelijke plannen met een langdurige procedure, zaken welke in verschillende fasen (her)beoordeeld moeten worden.

In het navolgende doen wij kort verslag van de belangrijkste zaken, die binnen de RO-groep zijn gepasseerd.

## Werkgroep Uitvoering Bestemmingsplan Buitengebied Boxtel (Wubbb).

Lex Meijdam en Nico Landwehr Johan zijn actief als respectievelijk 2<sup>e</sup> en 1<sup>e</sup> afgevaardigde in de Werkgroep Uitvoering Bestemmingsplan Buitengebied Boxtel (Wubbb). Binnen dit overlegorgaan wordt door Gemeente, Waterschap, ZLTO en Heemkundekringen en Natuurwerkgroepen gewerkt aan afstemming van vooral buitengebiedzaken. Voorafgaand aan de maandelijkse vergaderingen worden relevante agendapunten voorgelegd aan de WNLB RO-groep. De Wubbbagenda omvat onder meer ingediende landschapsversterkingsplannen die gekoppeld worden aan ontwikkelingen die het vigerende bestemmingsplan buitengebied mogelijk maakt. Voorts komen er aan de orde aanvragen over wijzigingen in het landschap, zoals aanbrengen van verhardingen, ophogen en afgraven van percelen, sloten graven en/of dempen, verwijderen en/of aanbrengen van beplanting etcetera. Het gaat hierbij niet alleen om aanvragen van particulieren, maar ook om (uitvoerings)plannen van bijvoorbeeld gemeente en waterschap.

Een belangrijk toetsingskader binnen de Wubbb wordt geboden door de “Beleidsregel kwaliteitsverbetering voor het buitengebied”. De regel omvat voor Boxtel een concrete doorvertaling en nadere uitwerking van het provinciale en gemeentelijke beleid voor kwaliteitsverbetering van het landschap. De regel vormt de leidraad voor de zogenaamde “keukentafelgesprekken” die door de gemeente gevoerd worden met initiatiefnemers, voorafgaand aan een feitelijke vergunningaanvraag. Op verzoek van de Wubbb worden de ideeën in een zo vroeg mogelijk stadium aan de werkgroep voorgelegd om tijdig een bijdrage te kunnen leveren voor de keukentafelgesprekken. Op deze

wijze kan het adviestraject sneller doorlopen worden. De WNLB heeft benadrukt dat één van de belangrijkste punten is dat in principe kwaliteitsverbetering op de locatie plaatsvindt.

In het verslagjaar heeft de Wubbb een ongevraagd advies uitgebracht in verband met het (voor)ontwerp bestemmingsplan Keulsebaan. Het plan draagt volgens de Wubbb onvoldoende bij aan de gewenste doelen van de omgevingskwaliteit. Er is onvoldoende evenwicht tussen de ruimtelijke ontwikkeling (vormgeving van de weg) en de kwaliteit van het landschap.

### Vinger aan de pols

De bestemmingsplannen Centrum -met het later vastgestelde bestemmingsplan "Uitbreiding Sint Lucas"- en Boxtel-Noord zijn belangrijke plannen voor de natuur langs de Dommel door Boxtel. De stedelijke druk is hier hoog, de kunst is om de natuurwaarde, maar ook de unieke groene belevingswaarde te behouden en te versterken. De WNLB is blij dat de gemeente in de bestemmingsplannen het behoud van deze waarden hoog in het vaandel heeft gezet. Daardoor is er op sommige plekken zelfs nieuwe ruimte voor de natuur gecreëerd. Wel is de werkgroep bezorgd over een consequente houding van de gemeente over de feitelijke invulling van zaken die het bestemmingsplan aangaan. De werkgroep is alert op nieuwe ontwikkelingen en heeft haar stem laten horen bij voorgenomen -tijdelijke- bouwplannen en mogelijke schadelijke activiteiten in de ecologische verbindingzone (o.a. oever nabij Liduinaziekenhuis en pastorietaan Baroniestraat. Dit signaal is door de gemeente opgepakt en daardoor is een mogelijke aantasting van de Dommeloever/Smalwater en van de natuurlijke kwaliteiten in de kiem gesmoord. De WNLB blijft nauwgezet volgen of het waardevolle plan voor de Dommel door Boxtel zorgvuldig wordt nageleefd.

De WNLB heeft reeds eerder zienswijzen en verzoeken om handhaving bij de gemeente ingediend vanwege activiteiten in strijd met het bestemmingsplan. Inmiddels is vast komen staan dat handhaving geen prioriteit van de gemeente heeft vanwege financiële en personele capaciteit.

De werkgroep heeft via haar inbreng in de Wubbb nadrukkelijk aandacht gevraagd voor het respecteren van de in eerdere nota's, visies en plannen opgenomen natuurbestemming in de strook van 35 meter langs de Dommel. Deze strook is bestemd voor het behoud, herstel en/of de ontwikkeling van de natuurlijke en de landschappelijke waarden.

### Ontwikkeling stadslandgoed Stapelen

De werkgroep heeft in voorgaande jaren binnen de Wubbb in het kader van ontwikkelplannen voor Stadslandgoed Stapelen haar inbreng geleverd. Als kern van haar advisering voor het Stadslandgoed geldt de zorg voor behoud van de groene levensader als geheel en de zorg voor de aspecten van water, natuur en (cultuur)historie. Stapelen heeft inmiddels een nieuwe eigenaar (projectontwikkelaar). In het huidige verslagjaar



is er geen informatie beschikbaar gekomen over nieuwe ontwikkelingen aldaar. De WNLB zal nieuwe plannen voor het Stadslandgoed nauwgezet volgen.

### **Bestemmingsplan Buitengebied**

In het verslagjaar is duidelijk geworden dat vernieuwing/aanpassing/actualisering van het bestemmingsplan Buitengebied vooralsnog op de lange baan is geschoven.

In het geval van aanvragen kapvergunning in het buitengebied is nagegaan in hoeverre kappen noodzakelijk is en hoe herplant is geregeld om permanente schade in het landschap te voorkomen.

WNLB blijft de vinger aan de pols houden.

### **De Dommel door Boxtel**

In dit verslagjaar zijn er geen bijzondere ontwikkelingen geweest bij het nader vormgeven/uitwerken van delen van het door het Waterschap gepresenteerde beekherstelproject Dommel door Boxtel. De WNLB heeft regelmatig contact met de uitvoerders van het project en is tot heden tevreden met de feitelijke uitvoering daarvan.

### **(Ontwerp)bestemmingsplan Achter den Eijngel**

In juli 2018 heeft de WNLB, met name door aanwijzingen vanuit de Vogelwerkgroep, zienswijzen ingediend vanwege het ontwerpbestemmingsplan Achter den Eijngel. De zienswijzen hebben in het bijzonder betrekking op de bescherming van de steen- en kerkuilen. De WNLB is van mening dat er onvoldoende rekening wordt gehouden met zorg voor behoud van kwaliteit en leefgebied van de (kerk)uil. Bij realisatie volgens de verkaveling in het plan kan de nestlocatie mogelijk zijn functie als voortplantingsplaats en vaste rust- en verblijfplaats verliezen. De WNLB heeft opties voor aanpassing van het plan gegeven die de mogelijke aantasting van de tot nu toe succesvolle broedlocatie van de kerkuil kunnen beperken. Inmiddels is het plan enigszins aangepast en vastgesteld. Er is sprake van vertraging vanwege beroep van andere partijen bij de Raad van State.

### **Voorontwerpbestemmingsplan SelissenBoxtel (inspraakreactie)**

In mei 2018 heeft de WNLB een inspraakreactie gezonden vanwege het voorontwerpbestemmingsplan SelissenBoxtel. In de reactie wijst de WNLB erop dat het plan leidt tot een forse versmalling van het Dommeldal en tot het verloren gaan van het ensemble lage weilanden-steilrand-hogere akkers als gevolg van de woonwijk. Dit wordt gezien als een aantasting van zowel de natuurwaarde (oa foerageergebied das) als van de landschappelijk-cultuurhistorische waarde. De WNLB stelt voor om de woonwijk een ruimere afstand te laten houden van het Dommeldal, het gehele resterende Dommeldal tussen woonwijk en Dommel optimaal te gaan inrichten en beschermen voor de das en vele andere soorten, inclusief enige extensivering van het zeer intensieve agrarische grondgebruik en inclusief perceelsbeplantingen in de vorm van hagen dwars op de Dommel.

## Infrastructuur / spoorwegen / gemeentelijke verkeersplannen

De WNLB blijft aandacht houden voor de mogelijke consequenties van het sluiten van een aantal overwegen. De WNLB heeft is vertegenwoordigd in de klankbordgroep ten behoeve van het nieuwe gemeentelijk verkeer- en vervoerplan (GVVP) genaamd MOVE'31. Zij levert daar haar inbreng vanwege de belangen van Natuur en Milieu.

In een gezamenlijke brief van februari 2018 hebben de WNLB, de ZLTO en de stichting Rond Kerk en Orion aan B&W en gemeenteraad hun zorgen geuit over de aanpak en opbouw van de werkwijze binnen de klankbordgroep. Genoemde deelnemers hebben vastgesteld dat er geen ruimte geboden wordt om constructief met elkaar rond de tafel te gaan en naar elkaars zorgen en oplossingen te luisteren. Zij hebben aangegeven dat deze werkwijze noodzaakt tot beraad over het voorzetten van deelname aan de Klankbordgroep MOVE'31. De gemeente is thans aan zet om te zoeken naar een andere opzet van MOVE 31 om gewenste participanten weer om de tafel te krijgen.

Bij brief van 9 mei 2019 heeft de WNLB haar kanttekeningen gezonden bij de concept-visie verkeersplan MOVE'31 . Zij heeft aanbevolen inspanningen uitsluitend te richten op financieel, milieutechnisch en ecologisch haalbare oplossingen. De concept-Mobiliteitsvisie lijkt volgens de WNLB vooral ingegeven vanuit een sectorale weg- en verkeersbenadering. Er ontbreekt een duidelijke verwijzing naar een noodzakelijke integrale benadering vanwege de Omgevingswet. De visie geeft onvoldoende weer welke argumenten vanuit ruimtelijke kwaliteit, landschap, cultuurhistorie en ecologie medebepalend zijn voor een realistisch ontwerp. De PHS-plannen dienen als uitgangspunt voor de verkeersvisie. Dit uitgangspunt is discutabel geworden door de PAS-uitspraak van RvS (zie hierna bij VLK). Vooralsnog is de voortgang van het MOVE'31-traject opgeschort / zeer vertraagd.

## Verbinding Ladonk-Kapelweg VLK en betrokken verkeersbesluiten

De WNLB heeft bij brief van 21 juni 2017 een zienswijze ingezonden vanwege het ontwerpbestemmingsplan verbindingsweg Ladonk Kapelweg (VLK). De WNLB heeft in een uitvoerig schrijven aangegeven dat de in het ontwerpbestemmingsplan verbindingsweg Ladonk Kapelweg opgenomen voorstellen strijdig zijn met enerzijds de ambities van rijk, provincie en gemeente voor het Boxtelse buitengebied in het Nationaal Landschap Het Groene Woud en anderzijds de zorgplicht voor het in stand houden en versterken van het buitengebied als hoogwaardige leefomgeving voor mens en natuur.

De gemeenteraad heeft het bestemmingsplan VLK in september 2017 vastgesteld zonder afdoende rekening te houden met de door WNLB ingediende bezwaren. De WNLB heeft samen met Vereniging Groene Hart Brabant en de Stichting Kalksheuvel Groen, De Betere weg eind november 2017 beroep ingesteld bij de Raad van State.

Inmiddels heeft de Raad van State op 14 augustus 2019 uitgesproken dat het Programma Aanpak Stikstof (PAS) niet kan gelden als beoordelingskader voor toelaatbaarheid stikstofemissie. Er mogen geen activiteiten worden uitgevoerd die een (significant) effect hebben op Natura-2000 gebieden. Dit is voor projecten in Boxtel voornamelijk de Kampina.



Met deze uitspraak zijn het bestemmingsplan Verbindingsweg-Ladonk-Kapelweg en de samenhangende verkeersbesluiten vernietigd. Met de uitspraak over het PAS is de Raad van State niet toegekomen aan een inhoudelijke behandeling van de overige beroepsgronden.

Voor alle plannen geldt dat zij geheel opnieuw in procedure gebracht dienen te worden. De WNLB zal alert blijven bij het opstellen van nieuwe bestemmings- en verkeersplannen. Wij zullen andermaal pleiten voor ordentelijke plannen voor de lange termijn. Daarbij biedt een integrale benadering de meeste kansen. Mogelijke nieuwe knelpunten dienen serieus benoemd te worden en betrokken bij de gewenste oplossingen voor de toekomst.

### **Ontwerpbestemmingsplan Keulsebaan**

Op 8 juni 2019 heeft de WNLB haar zienswijzen ingezonden tegen het ontwerpbestemmingsplan Keulsebaan. De WNLB heeft onder meer aangegeven het bezwaarlijk te vinden dat hoofdzakelijk verkeerskundige en economische aspecten de ontwerp-kaders lijken te bepalen. Argumenten vanuit landschap, cultuurhistorie, ecologie of ruimtelijke kwaliteit krijgen onvoldoende aandacht. Het plan draagt niet bij aan de door de provincie beoogde verbetering van de kwaliteit van Brabant. Wij hebben aanbevolen voor een meer acceptabel wegprofiel uit te gaan van een lagere ontwerpsnelheid (bijvoorbeeld 60 km per uur) waardoor er minder CO<sub>2</sub> uitstoot zal zijn en meer ruimte voor een betere landschappelijke inpassing.

Inmiddels is de vervolgpcedure (vaststelling) van het plan opgeschort vanwege de problematiek van de PAS-uitspraak van RvS.

### **Tot slot**

De RO-groep probeert zo mogelijk reeds in een pril stadium betrokken te worden bij plannen en ontwikkelingen die verband houden met de natuurlijke kwaliteiten in het Boxtelse. Voorts houdt zij zeer dringend de vinger aan de pols bij de verdere planvorming en zal zij primair proberen in goed overleg haar doelen te bereiken. Soms ontkomt de RO-groep er echter niet aan om de mogelijke beroeps- en rechtsmiddelen te hanteren.

Ook in het komende seizoen zal wederom aandacht besteed worden aan (grotere) gemeentelijke plannen waaronder diverse (nieuwe) bestemmingsplannen en aanzetten daartoe, en niet te vergeten de plannen rond PHS (spoorplannen) en het nieuwe gemeentelijk verkeer- en vervoerplan (GVVP) genaamd MOVE'31, vooral daar waar het de belangen van Natuur en Milieu raakt.

De werkgroep RO kan nog steeds versterking gebruiken (van mensen die gemotiveerd zijn om beleidsstukken te lezen en/of zaken in het veld te gaan bekijken).

# Beheergroep Dommeldal

Jos Klaasen

De werkgroep Beheergroep Dommeldal beheert een “kudde” van drie tot vijf Hooglanders aan de oever van de Dommel. Ons werkterrein wordt begrensd door de Dommel, Bosscheweg, het Laarzenpad en de wijk Munsel tot bijna aan de A2.

De werkgroep bestaat uit zeven leden, die allen de nodige affiniteit met koeien hebben. Tot onze spijt heeft Helmuth Verlangen, lid en kartrekker van het eerste uur bij ons project, te kennen gegeven te stoppen bij onze werkgroep. Zoals hij zelf zegt, “ik spring niet meer zo gemakkelijk over de afrastering van de wei”. Wij willen hem bedanken voor zijn bijdrage en hopen met hem dat de uitbreiding van de wei langs de Dommel, zoals oorspronkelijk de bedoeling was, nog eens gerealiseerd gaat worden.



Helmuth Verlangen (r)

In dit project participeren drie partijen met elk hun eigen verantwoordelijkheden.

- De gemeente Boxtel is eigenaar van de grond en faciliteert het project met praktische zaken zoals afrastering en een maaiprogramma.
- Stichting Taurus is eigenaar van de koeien. Deze stichting heeft zijn thuishaven in Keent (bij Ravenstein) aan een grote arm van de Maas waar zij vele koeien van verschillende rassen en paarden beheren. Doelstelling van deze stichting is, in samenwerking met Rewilding Europe, het uitgestorven oerrund terug te brengen in Europa onder de klinkende naam TaurOs. Nadere informatie hierover is te vinden op de website [www.stichtingtaurus.nl](http://www.stichtingtaurus.nl).
- De beheergroep Dommeldal is verantwoordelijk voor de dagelijkse gang van zaken waarbij de veiligheid een belangrijke plaats inneemt. De leden van de werkgroep voeren het wekelijkse toezicht uit en houden de gezondheid van de dieren in de gaten. Daarnaast wordt zwerfvuil opgeruimd en er wordt gekeken of er geen schade of vernielingen zijn aangericht.



Een jaar geleden hadden we twee stieren die in onze wei liepen, een onnatuurlijke situatie. Met Taurus een plan gemaakt om de onwillige stier te vangen. Uiteindelijk is dit gelukt, maar de vangkraal was niet bestand tegen de wil van de stier. Met een toediening van een verdoving is hij afgevoerd, samen met zijn jonge kompaan. Taurus heeft twee jonge koeien met elk een jong stiertje gebracht, die het, naar het zich laat aanzien, goed maken. Dit betekent wel dat er in 2020 geen kalfje geboren zal worden. (Dit is met opzet gebeurd omdat de totale populatie dieren van Taurus niet te erg mag groeien). Zoek op bijgaande foto het tweede kalfje!



Het overleg met de gemeente verliep stroef en de noodzakelijke werkzaamheden zijn (nog) niet gebeurd. Het laatste overleg met nieuwe medewerker gemeente geeft hoop. Wij hebben de volgende aandachtspunten:

- Maaibeleid: terugdringen pitrus, Jacobs kruiskruid (gevaarlijk voor dieren), maaien onder stroomdraad, terugdringen elzenstruiken.
- Herstel en onderhoud van de kraal.
- Bruggetje van laarzenpad bij de Pagaai.

# Poelenwerkgroep

Marie-José Meertens

Weer een jaar is het terugkijken op de activiteiten van het afgelopen seizoen voor de poelenwerkgroep niet een onverdeeld plezierige bezigheid. De droogte van vorig jaar zorgt nog steeds voor een lage waterstand. Daarbij komt het extreem warme weer van deze zomer dat droogstaande poelen veroorzaakt. De winter is zacht, positief voor de amfibieën en de trek begint vroeg. Helaas gaat het niet geweldig met de populatie aan de rand van de Kampina. De belangrijkste activiteiten spelen zich zoals steeds af in het voorjaar rond de jaarlijkse amfibieëntrek en in voorjaar en zomer bij de Boxtelse scholen.



## Amfibieëntrek 2019

### Kempseweg

Dit jaar gaat de trek van start op 22 februari. De schermen zijn gelukkig vroeg genoeg opgezet op de Kempseweg bij de kruising met de Annadreef en ter hoogte van de huisnummers 4 en 7. Zoals ieder jaar gebeurde dat in samenwerking met Natuurmonumenten. Een maand lang, tot 21 maart controleren elke avond en ochtend buurtbewoners de emmers en zetten de dieren over. Sommigen zijn lid van de natuurwerkgroep, anderen niet. Peter Olyslagers is hier het vaste aanspreekpunt van de poelenwerkgroep. Ook voor koffie en heerlijke kruidkoek kan de opzet/afbreekploeg bij hem terecht.

De resultaten vallen erg tegen en er is steeds meer zorg over het voortbestaan van de populaties padden en kikkers bij de Kempseweg. In de nieuwe poel vlak bij de brug over de Beerze wordt nog steeds geen ei-afzetting waargenomen. Wel is, net als vorige jaren, redelijk wat kikkerdril en paddensnoeren in de poeltjes langs het Smalwater te vinden.

De totalen voor 2018 voor de Kempseweg:

	Kikkers	Padden	Salamanders
Kempseweg 4-7	1	54	2
Kruising Annadreef	7	267	5
Totaal	8	321	8

Het aantal dode dieren is moeilijk vast te stellen. Wel is duidelijk dat aan het begin van de trek, vooral de eerste nacht, vele tientallen slachtoffers vallen.

## Molenwijkseweg

De herinrichting van de Molenwijkseweg als fietsstraat heeft voor de activiteiten rond de trek daar heel veel veranderd.

De tunnels waren vorig jaar bij de trek al gereed, maar dit jaar zijn ook de schermen allemaal aangebracht. Zaak is dus het nagaan of en hoe de dieren tijdens de trek gebruik maken van de nieuwe voorzieningen.

De schermen zijn achter de sloten aangebracht. De plaats van de bomen en de verkeersveiligheid maken plaatsing voor de sloten onmogelijk. Vanaf het begin was dus al duidelijk dat het eerste jaar een aantal dieren dat in de sloten voor de schermen overwintert, op de weg terecht zou kunnen komen.

In latere jaren zullen de sloten voor de dieren niet meer bereikbaar zijn om daar hun winterschuilplek te maken.

Aan het begin van de trekperiode zijn enkele “lekken” in de schermen met los materiaal afgedicht.

Gelukkig komt dit voor een deel door bouwactiviteiten en zijn dus geen blijvend probleem. Een aantal dieren raakt ook nog op de weg in de buurt van de overweg.

Tijdens de topavonden van de trek rapen leden van de poelenwerkgroep en andere vrijwilligers nog ruim 800 dieren van de weg en zetten ze achter de schermen voor een veilige tocht naar het voortplantingswater.

Zorgelijk is de situatie in de wijk Sparrenlaene. Heel veel padden en kikkers lopen in de avond en nacht door de straten. Verkeersslachtoffers blijven daar niet uit. Heel jammer is dat ook kamsalamanders van de pas vastgestelde populatie slachtoffer worden. Na de trekperiode zijn de poeltjes in Sparrenlaene geïnventariseerd. Ook is er een voorlopig plan gemaakt om volgend seizoen de situatie veiliger te maken met het materiaal van de Molenwijkseweg dat nu beschikbaar gekomen is.

## Samenwerking de Buxtelse scholen

Met verschillende scholen die aan het adoptieprogramma deelnemen brengen weer een bezoek aan de eigen poel. Scheppen blijft heel erg leuk en spannend.

Groep 8 van de *Amaliaschool* krijgt een gastles voorafgaand aan een bezoek aan hun poel in de tuin van het Waterschap. Dat is dit jaar een geweldig succes. Tot ver boven de rand van hun laarzen gaan de kinderen het water in om toch maar een kikker in het schepnet te bemachtigen. Maar ook het serieuze determineerwerk met zoekkaarten houdt een aantal leerlingen bezig.







De Molenwijkschool gaat met een middenbouw-groep scheppen in de poel aan de Achterbergstraat. Dat is elk jaar interessanter omdat de poel zich heel goed ontwikkelt en steeds meer soorten te zien zijn.

Basisschool *De Spelelier* is na de goede ervaringen van vorig jaar, voor hun natuurdag met weer met drie groepen te gast in Dommelbimd. Hier wordt in ploegen gewerkt: waterbeestjes scheppen, bakjes naar de onderzoektafel brengen en de gevangen beestjes bekijken.

Na overleg met de school kan de poel in Dommelbimd door de leerlingen geadopteerd worden.



***Werkgroep Natuur- en  
Landschapsbeheer Boxtel***

**Voorzitter** Han Peeters  
0411-674872

**Secretaris** Lex Meijdam  
073-6895691

**Penningmeester** Hans Volmer  
0411-674631

Internet:  
[www.wnlb.nl](http://www.wnlb.nl)  
e-mail [info@wnlb.nl](mailto:info@wnlb.nl)

Voor inlichtingen en lidmaatschap (à € 12,00)  
kunt u zich wenden tot de secretaris:  
Lex Meijdam, telefoon: 073-6895691